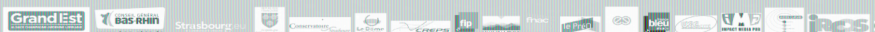


LA MES

# UN JOUR D'ÉTÉ

D'après *Le courage de ma mère*,  
de **George Tabori**.

Mise en Scène : **Emma Masson**  
Création Lumière : **Hector B...**



## **PIÈCE POUR TROIS COMÉDIENNES**

Création mars 2019

Prochaines représentations novembre 2019

Durée de la pièce : 75 minutes

Prix de cession : 985 - 2900 €

Contact : Clémence WURTH, chargée de production, 06 65 31 36 51, [lamesnieh@lamesnieh.com](mailto:lamesnieh@lamesnieh.com)

« Cette dame n'est pas n'importe qui, personne n'est n'importe qui, chacun d'entre nous est quelqu'un »

À Budapest, un jour d'été de l'année 1944. Alors qu'elle se rend chez sa sœur Martha, la mère de George Tabori est arrêtée par la police et conduite à la gare, où quatre mille juifs attendent le train qui les emmènera à Auschwitz. Elle sera de retour le soir même, seule rescapée de ce convoi aux portes de l'enfer.

Est-ce grâce à sa rencontre miraculeuse avec un officier allemand, au destin, au hasard, à ses yeux bleus incomparables ou à un courage exceptionnel ?

Toujours est-t'il qu'un autre jour d'été, trois jeunes femmes mènent l'enquête et retracent la journée incroyable d'Elsa Tabori.

Accompagnées de l'humour et de la tendresse du texte, elles alternent récit, jeu, danse et accordéon, endossent tour à tour les différents protagonistes de l'histoire, mêlant à la dimension biographique leur imaginaire et leur sensibilité.

## Sommaire

Informations générales	4
L'histoire d'une histoire de l'Histoire : les origines d'un désir.	5
Au plateau : précision du corps, sincérité du cœur.	6
Au théâtre : la vie.	7
George Tabori	8
La compagnie	9
L'équipe	10
Entrée de jeu	12
Paroles d'après	13
Fiche technique	15

## Informations générales

**Texte :** George Tabori

**Traduction :** Maurice Tazman

**Edition :** éditions Théâtrales

**Catégorie(s) :** adaptation libre - fiction historique - public averti dès 10 ans

**Mise en scène :** Emma Massaux

**Interprétation :** Joséphine Hazard, Emma Massaux, Marie Paillat

**Création lumière :** Hector Bauer

**Création musicale :** Hector Bauer et Marie Paillet



## L'histoire d'une histoire de l'Histoire : les origines d'un désir.



Un tressaillement me parcourt. Je viens de refermer le livre qui contient *Le Courage de ma mère*, l'histoire d'Elsa Tabori. Les mots de l'auteur, leur finesse, leur humour, leur sensibilité m'habitent, et ne me quitteront plus. **Transmettre l'histoire extraordinaire de cette femme me semble relever d'une**

**mission.** Je commence à rêver Elsa et à remercier George, son fils, de lui avoir rendu cet hommage et de nous donner la possibilité de raconter ce destin hors du commun qui nous relie à notre histoire européenne, à une mémoire que notre génération essaye de porter, tant bien que mal, malgré la disparition des derniers témoins de cette sombre époque.

**Faire de l'Histoire une histoire...** voir se dérouler sous nos yeux la journée d'une femme, en connaître le début, le courage et la fin.

Enfant, je ne pouvais jamais m'endormir avant de connaître la fin de l'histoire racontée par ma mère. Peut-être est-il né là, mon désir du théâtre ? **Raconter des histoires dont nous connaissons la fin... Dans la vie, n'est-ce pas un élément qui nous échappe ?** Nous ne connaissons pas la fin, mais nous espérons une fin, et nos choix se font dans la foi de cette fin rêvée. Le conte nous dit que si nous faisons les bons choix, nous pouvons avoir une belle fin. La tragédie nous dit que les personnages ne choisissent pas, leurs actes sont dictés par le destin. **Alors il n'y a pas de réponse, mais une multitude de chemins, qui, parfois, nous délivrent les clés de notre propre vie, de nos propres choix.** Car dans la vie réelle, le conte de fée et la tragédie existent bel et bien. Dans celle d'Elsa Tabori, la violence et l'horreur sont à leur paroxysme, et pourtant...

**Au plateau : précision du corps, sincérité du cœur.**

L'histoire de cette femme, dans mon regard, appelle d'autres femmes. Des filles, des femmes, des futures mères qui questionneraient Elsa Tabori dans la sororité qui nous anime. Pour cette aventure, Joséphine Hazard et Marie Paillat seront mes sœurs de plateau. Qui sommes nous ? Les descendantes d'Elsa Tabori ? Les narratrices, tout simplement ? Les actrices, qui cherchent ? Ce triple point de vue guide nos répétitions. Précision du corps, sincérité du cœur, telle pourrait être notre devise !

**Notre jeu, nous le voulons humble, à la hauteur de ce que nous pouvons comprendre.** On cherche en nous, entre nous, puis avec le public, on se surprend, on espère trouver des réponses. Cette recherche, c'est notre moteur de jeu. Dans cette sincérité de la parole, les corps font apparaître les lieux et les personnages. Influencée par Patrick Coufflet, j'aime que les corps soient lisibles. **Quelques codes gestuels et vestimentaires dessinent le contour des personnages, libre aux spectateurs de les colorer.**

L'espace d'abord intime et rassurant se transforme vite pour évoquer une gare, un train ou encore une masse humaine dans laquelle la Mère devient anonyme. **Il accompagne son effroyable voyage vers Auschwitz.** "Partout, même aux heures les plus sombres de l'humanité, est l'espoir" C'est ce que nous dit Tabori. Nous avons donc besoin d'un peu de lumière dans la pénombre. Là intervient l'art d'Hector Bauer qui nous prête sa sensibilité pour un éclairage délicat, en hommage à Elsa Tabori.

**La lumière se veut en dialogue constant avec les comédiennes, elle devient un personnage à part entière qui nous saisit par sa force d'évocation.**

Enfin, l'accordéon, véhicule nostalgique, liant du passé, ponctue l'histoire de ses notes, dans un autre langage encore, pour parler lorsque les mots nous manquent. **L'accordéon, outil presque inséparable de Marie, rassemble. La musique rassemble, entre générations, entre communautés et au-delà.**

## Au théâtre : la vie.

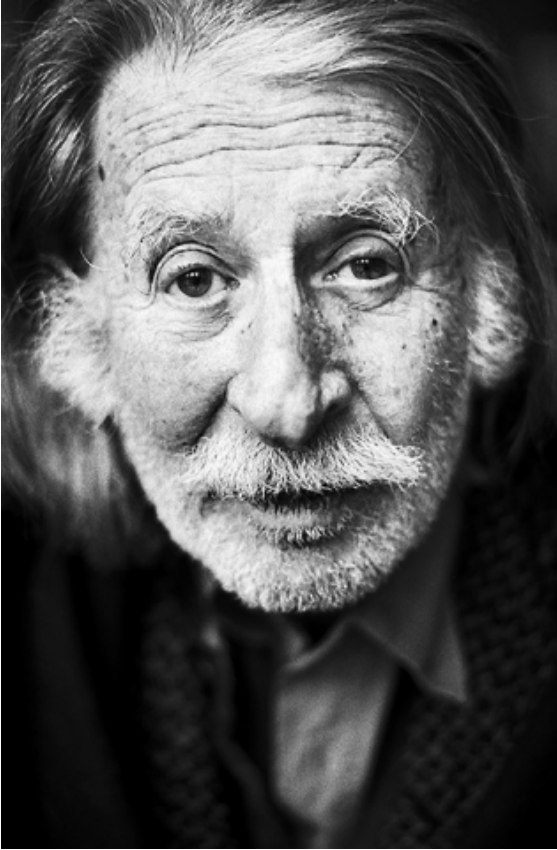
En me saisissant de cette pièce, je souhaitais que l'écriture de Tabori se déploie sur scène, avec toute sa profondeur, sa force d'image, d'humour, de violence et de tendresse, nous faisant passer du rire aux larmes. **Devant un théâtre percutant, résonnent dans le cœur des spectateurs les grandes questions de l'humanité : d'où vient la violence ? Quelle est cette part sombre de nous-mêmes ? Le courage est-il le fer de lance de l'espoir ?**

Au détour de notre travail, je découvre que j'ai des origines juives et qu'une partie de ma famille a été déportée à Auschwitz. **À la sortie du spectacle, on parle. Les plus anciens se souviennent, les plus jeunes s'étonnent.** Untel avait un grand-père nazi, tel autre est juif, unetelle a une arrière grand-mère résistante...

Les histoires suivent l'histoire et reconstruisent l'Histoire, dans des échanges émouvants. On se parle, on se questionne, on apprend à se connaître et il semble qu'on remplit, un peu, notre mission...



## George Tabori



« Puisque ça finit mal qu'au moins ça soit drôle. »

- George Tabori, Mein Kampf (farce)

Né en Hongrie en 1914 dans une famille d'intellectuels juifs, György Tábóri est envoyé par son père en apprentissage à Berlin en 1932 et 1933. Puis il émigre à Londres en 1935 pour rejoindre son frère aîné. Il adopte la nationalité britannique, devient journaliste à la BBC et traducteur ; d'abord correspondant de guerre en Bulgarie et en Turquie, il s'engage dans l'armée britannique en 1941 et est affecté au Proche-Orient, où il écrit son premier roman.

George Tabori a obtenu de nombreux prix, dont, en 1992, le prix Georg Büchner de l'Académie allemande. À côté de ses activités théâtrales, il a continué à écrire des récits, des nouvelles, des romans, et a travaillé régulièrement pour les radios et les télévisions allemandes jusqu'à la fin de sa vie. Mélange de comique féroce et de dénonciation de tous les faux-semblants de la bonne conscience, son œuvre théâtrale explore la question de l'Autre.



## La compagnie

La Mesnie H. est fondée à Paris en 1979 par Jacques Bachelier. Après avoir déployé son activité à Paris, en Belgique et en Hollande, la compagnie s'est établie en 1996 à Strasbourg. Depuis 1998 elle donne 50 représentations tout public par saison et s'attache à transmettre le théâtre classique du répertoire français et européen aux nouvelles générations.

Durant la saison 2018-2019, La Mesnie H. accueille Emma Massaux comme nouvelle metteuse en scène de la compagnie et lui a laissé carte blanche. Cette expérience voit naître *Un jour d'été*, une pièce inspirée du *Courage de ma mère* de George Tabori.



## L'équipe



### **Joséphine Hazard**

Joséphine Hazard est comédienne, d'abord formée au Studio Muller à Paris ainsi qu'à l'université Sorbonne Nouvelle où elle obtient un master d'études théâtrales. Elle entre ensuite au conservatoire de Strasbourg, où elle achève le Cycle à Orientation Professionnelle en Juillet 2017, avec l'obtention du Diplôme d'Etat Théâtral. Depuis, elle joue au sein de la compagnie La Mesnie H., avec Jacques Bachelier ainsi que Emma Massaux, abordant les textes de Molière et de George Tabori. En 2019, elle assiste Olivier Chapelet dans le stage qu'il effectue avec les élèves du COP du conservatoire. Elle travaille par ailleurs pour le Théâtre National de Strasbourg en intervenant auprès de lycéens pour mettre en voix des pièces d'auteurs contemporains et émergents sélectionnés dans le cadre du prix Bernard-Marie Koltès.

### **Emma Massaux**



Emma Massaux fait ses premiers pas dans le spectacle vivant à l'école de cirque de Bordeaux. Après un atelier de théâtre sous la direction de Julia Bouillaud, elle se rend à Strasbourg poursuivre sa formation au Laboratoire de Théâtre Physique, avant d'intégrer un programme d'un an avec l'Académie des arts de Minsk, en Biélorussie.

De retour sur Strasbourg, elle co-fonde la compagnie Träumer avec laquelle deux spectacles seront présentés successivement aux coups de pouce des TAPS (saison 2013-14, et 2015-2016), et entre au Conservatoire Régional de Strasbourg. Elle intègre la Compagnie des Insupportés en été 2017, où elle joue et s'intéresse à la direction d'acteur. En 2018, La Mesnie H l'accueille comme metteuse en scène, pour y présenter sa première pièce, Un jour d'été.

## **Marie Paillat**



Marie Paillat se forme au jeu dramatique au conservatoire de Strasbourg et obtient en 2015 un Diplôme d'Etudes Théâtrales. Elle prend ensuite des cours à l'Ecole de Théâtre Physique. Tout au long de sa formation, elle apprend les fondamentaux de la danse, du chant et de l'accordéon, qu'elle continue à approfondir aujourd'hui. Elle intègre rapidement la compagnie La Mesnie H où elle interprète de nombreux rôles classiques, puis elle rejoint d'autres compagnies - la compagnie des Rives de l'Ill, Les Anges Nus, Le Veilleur. Depuis 2016, elle participe à des productions de l'Opéra National du Rhin où elle a l'occasion de travailler avec différents metteurs en scène. Elle prête également sa voix pour des voice-over, et se produit dans des formes mêlant théâtre, musique et danse, à l'occasion de cabarets ou d'autres performances artistiques.



## **Hector Bauer**

Hector Bauer, grandit à Lyon où naît sa passion pour l'art. Il apprend le piano, la guitare puis le chant à l'ENM de Villeurbanne. Après un stage à la Comédie de l'Est, il se passionne pour la création lumière et s'installe à Strasbourg en février 2018 pour apprendre et agrandir sa palette artistique et professionnelle auprès du régisseur Raphaël Siefert. Intervenant sur des spectacles de La Mesnie H. en tant que régisseur, c'est en 2019 qu'il signe sa première création lumière sur la pièce Un jour d'été, mise en scène par Emma Massaux.

## Entrée de jeu

La dernière marche est gravie, la porte est poussée, grinçante, décollant du plancher un nuage de poussière. Marie, Joséphine et Emma avancent dans la pénombre. Le soleil brille dehors et dissémine de minces faisceaux de lumière à travers quelques planches branlantes. Le plancher gémit sous leur pieds, accompagné de leur rire, gêné. On est toujours impressionné ici, il y fait chaud, ça sent les vies passées, ça sent la poussière et le bois, le papier jauni, les trousseaux des aïeules. Une mémoire trouée s'entasse ici ; enterrée comme un trésor.

Au fond, une pile de livres au papier bruni, une machine à écrire, des cartons de vaisselles autrefois blanches.

Là-bas encore, des valises en cuir, un long manteau d'hiver et son étoile cousu à la poitrine. Un vieil accordéon. Marie le prend dans ses bras, essaye de jouer quelque notes, retrouver la fameuse mélodie d' Elsa, qui avait bercée leur enfance.

Tant d'après-midi passés à éplucher ces souvenirs entreposés là, bribes d'humanité oubliées, objets devenant le temps d'un jeu ou d'une histoire, attributs sacrés d'un personnage, décors grandiloquents, ou accessoire clef d'un dénouement sans pareille.

Elles ouvrent une grosse malle cabossée , elles fouillent méticuleusement parmi les journaux, les lettres, les photographie cornées en noir et blanc. Elle savent précisément ce qu'elles cherchent : un manuscrit qu'elles avaient parcouru mot par mot, page après page, jusqu'à le connaître par coeur.

Que reste-t-il d'Elsa, de Cornélius, de leurs enfants ? Que reste t'il de leur histoire ? Des signes à l'encre noire s'effaçant peu à peu du papier. La mémoire vive et l'imaginaire des trois jeune femmes. Et aujourd'hui , et demain, leur histoire, elles la raconteront, la joueront , la chanteront, la danseront.

## Paroles d'après

« Aujourd'hui je suis allé voir Un jour d'été : frappé par le jeu d'acteur et la mise en scène d'une grande qualité. La pièce nous emporte au temps de la seconde guerre mondiale qui aborde le sujet de la déportation. Au rendez vous du rire du malaise et des frissons.

Merci pour ce moment et j'encourage les hésitants à franchir le pas ! »

- Pierre Payen

« La claque du jour !

Avant hier soir j'étais à la représentation de "Un jour d'été". Une pièce forte, émouvante, drôle qui te prends et te retourne.

Adapté d'un texte de George Tabori, la metteuse en scène Emma Massaux a réussi à donner une dynamique légère et une profondeur qu'on retrouve un peu dans "La vie est belle" de Benigni, abordant un thème pourtant lourd.

Un truc qui fait du bien, un truc qui a du sens, un truc avec des comédiennes talentueuses dedans.

Les émotions se succèdent pendant toute la pièce, on en ressort vivant et un peu chamboulé. »

- Samten Norbù

« Je l'ai vu!

La mise en scène d'Emma Massaux est très juste, vivante, sensible et drôle (ça lui ressemble, en fait) Paillat Marie, Joséphine Hazard, et Emma Massaux, sont des comédiennes formidables, j'ai pris énormément de plaisir à les voir jouer.

Je vous conseille d'y aller ! »

- Agnès Bourgeois

« Un pièce exceptionnelle, adaptation de George Tabori qui relate la vie de sa mère sous l'occupation. La mise en scène est magnifique et réserve de très beaux moments d'émotion grâce notamment à une mise en lumière soignée. Emma Massaux nous propose ici un très beau moment de théâtre. Je vous invite vivement à aller voir la pièce et à la recommander à votre entourage »

- Thomas René Gaza-Jacquemin



### **La Mesnie H.**

**Contact :** 03 88 35 76 10 | 06 65 31 36 51 | [lamesnieh@lamesnieh.com](mailto:lamesnieh@lamesnieh.com)

Site: <http://www.lamesnieh.com/> Facebook: <http://www.facebook.com/lamesnieh>

**Siège social :** 10 rue du Hohwald 67000 Strasbourg

Association loi 1908, volume : 74 Folio n°82

Licence N°2-102148 et N°3-1026695 N° SIRET : 407 903 020 00029 Code APE : 9001Z

TVA Intracommunautaire: FR 434 07903020

## **Fiche technique**

Merci de bien lire cette fiche technique et de nous communiquer par avance toutes objections, questions ou impossibilités relatives à nos demandes.

Régisseur technique : Hector Bauer / tel : 06 45 61 13 00  
**hector.bauer@gmail.com**

*Le régisseur du spectacle assurera les régies Son et Lumière lors des représentation.*

Durée du spectacle : 75 min.

Nombre de comédiennes sur le plateau : 3.

Durée de montage : 2 jours.

Espace nécessaire : . Ouverture : 13 m.

. Profondeur 7 m.

. Hauteur 5.5 m.

Pendrillonnage : 3 pendrillons noir 6m x 3m.

2 pendrillons noir 6m x 1.5m .

---

## **Equipe de tournée :**

Vous allez accueillir une équipe composée de 4/5 personnes :

- 3 comédiennes (Emma Massaux, Marie Paillat et Joséphine Hazard)
- 1 régisseur Son et Lumière (montage et exploitation technique du spectacle)
- 1 responsable de la Mesnie H dans certains cas (accueil public, billetterie...)

## **Personnel :**

Le lieu d'accueil / L'organisateur, fournira le personnel suivant, à l'arrivée du groupe :

Dans le cadre d'une salle de spectacle équipée

- 1 régisseur accueil présent toute la journée.
- 1 technicien Son ayant une excellente connaissance du système en place, présent toute la journée.
- 1 technicien Lumière présent toute la journée.

## **Accueil :**

Merci de nous communiquer par téléphone ou par mail :

- l'adresse précise ainsi qu'un plan d'accès au lieu du spectacle,
- les coordonnées du régisseur général et du régisseur Son et Lumière.

Prévoir un espace pour le déchargement du décor et des costumes.  
S'il y a une connexion Wifi, merci de nous mettre le code d'accès à disposition.

## **Catering :**

Les éléments habituels de catering à disposition dans les loges :

- couverts, verres, serviettes en papiers.
- bouteilles d'eau minérale/pétillante.
- quelques en-cas.

Non obligatoire mais appréciée :

- bouteille de Champagne/Crémant

## **Planning :**

L'ensemble de l'installation Son et Lumière doit être terminé avant l'arrivée des comédiennes (horaires à déterminer).

Le temps de réglages Son et Lumière dépendra du lieu et de l'installation préalable qui aura été faite.

## **Sécurité :**

Les mesures de sécurité devront être prises par l'organisateur, afin de garantir la sécurité du matériel, des comédiens, de l'équipe technique ainsi que de leurs affaires personnelles à compter du déchargement jusqu'au rechargement.

---

## **Plateau (scène) :**

Éléments à fournir par l'organisateur :

- Ouverture : 13 m
  - Profondeur : 7 m
  - Hauteur : 5.5 m
- ( possibilité de s'adapter à la salle de l'organisateur )



## **Son :**

### Éléments à fournir par l'organisateur :

- 1 système de diffusion sonore de qualité renforcée par des Pubs (D&B, Adamson, L-Acoustic ...)
- 1 table de mixage

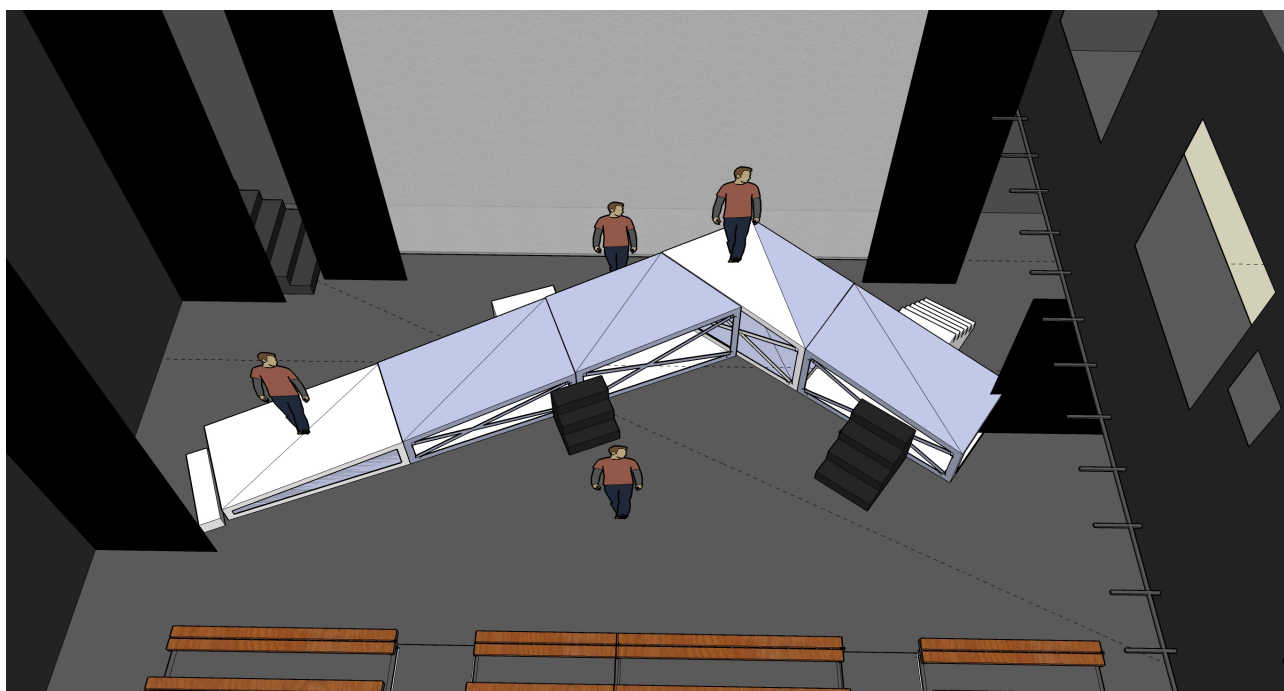
## **Lumières :**

### Éléments à fournir par l'organisateur :

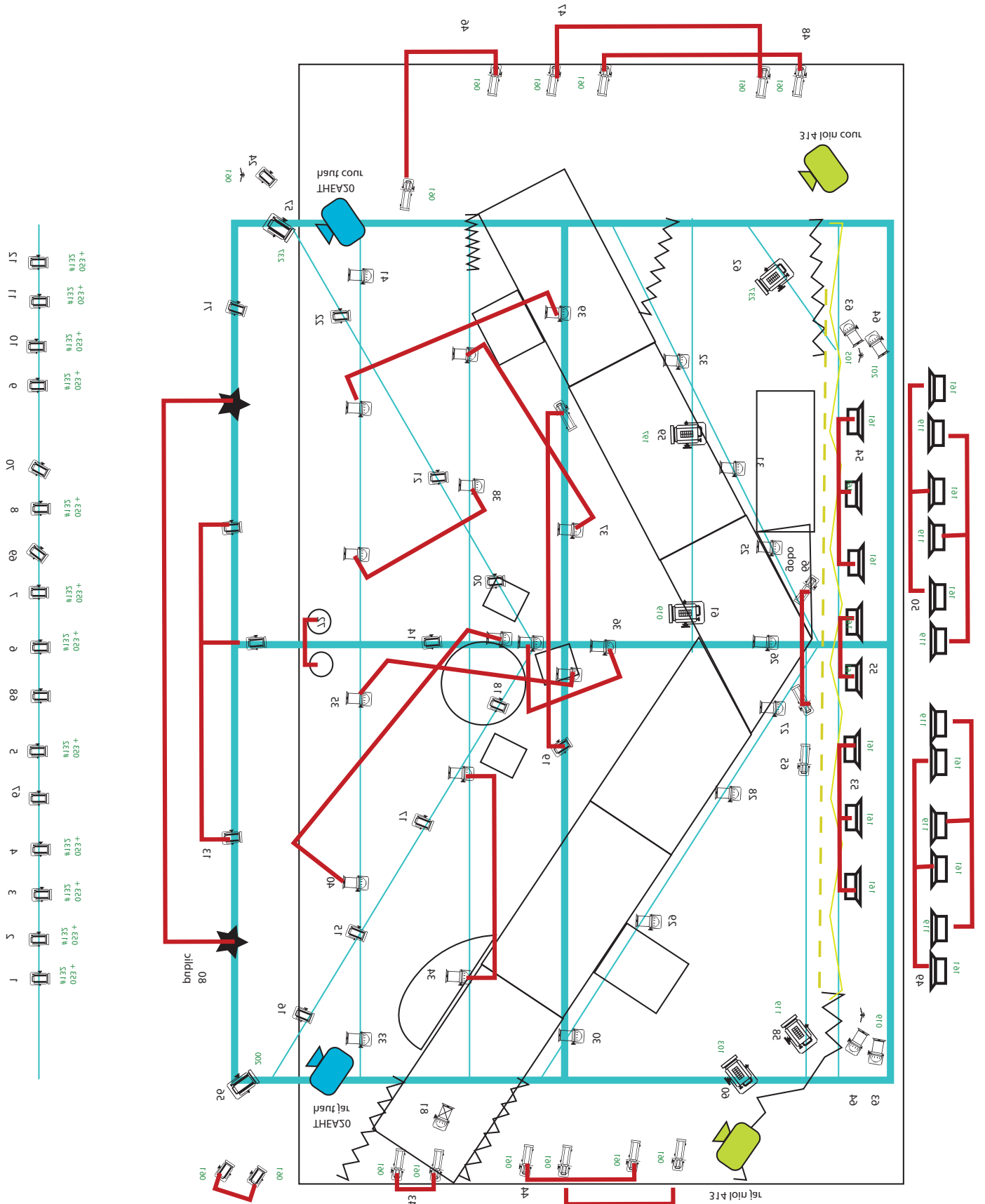
- 25 PC 1kg.
- 19 Pars 60. 1 Par 62.
- 4 fresnels.
- 20 horiziodes ADB.
- 6 découpes longues (ADB,...).

## **Éléments du décor :**

- 6 châssis sur roulettes allant de 28cm à 1m42 de hauteur.
- 1 cyclorama.



# Plan de feu



Vue de face gril baissé



Vue de face gril levé

